

Konjunkturstatistik, löner för statlig sektor, mars 2007

Salaries in The Governmental Sector, March 2007

I korta drag

Löneökningen för statlig sektor var 3,1 procent

Den preliminära genomsnittliga månadslönen för hel- och deltidsanställda inom statlig sektor var 27 740 kronor under mars 2007. Detta är en ökning med 3,1 procent sedan mars 2006.

Inom civilförvaltningen ökade lönerna med 3,6 procent och för försvaret ökade lönerna med 0,2 procent.

För kvinnor inom statlig sektor ökade lönerna med 3,8 procent medan männens löner ökade med 2,7 procent.

Förändringstalen är baserade på skillnader mellan de definitiva lönerna 2006 och de preliminära lönerna 2007.

Antal sysselsatta ökade med 0,7 procent

Antalet sysselsatta inom den statliga sektorn var 228 740 under mars 2007. Detta är jämfört med mars 2006 en ökning med 1 550 personer eller 0,7 procent. De sysselsatta var fördelade på 113 130 kvinnor och 115 610 män.

Inom civilförvaltningen var antalet sysselsatta 205 520 under mars 2007. Detta är jämfört med mars 2006 en ökning med 3 890 personer.

Inom försvaret minskade antalet anställda med 2 380 personer till 21 720 under samma period.

Medlingsinstitutet
National Mediation Office



Christina Eurén, tfn 08-545 292 40/45,
christina.euren@mi.se
www.mi.se

Lena Larsson, SCB, tfn 019-17 60 19
lena.larsson2@scb.se
www.scb.se

Statistiken har producerats av SCB på uppdrag av Medlingsinstitutet (MI), som ansvarar för officiell statistik inom området.

ISSN 0082-0237 Serie AM – Arbetsmarknad. Utkom den 30 maj 2007.
URN:NBN:SE:SCB-2007-AM17SM0705_pdf
Tidigare publicering: Se avsnittet Fakta om statistiken.
Utgivare av Statistiska meddelanden är Kjell Jansson, SCB.

Innehåll

Statistiken med kommentarer	3
Löner	3
Löneutveckling inom statlig sektor	4
Sysselsättning	4
Tabeller	5
1. Statlig sektor – genomsnittlig månadslön, fördelad efter myndighet, mars 2007	5
2. Statlig sektor – genomsnittlig månadslön, inklusive retroaktiv lön, fördelad efter myndighet, mars 2006	6
3. Statlig sektor – genomsnittlig månadslön fördelad efter näringsgren, mars 2007	7
4. Statlig sektor – genomsnittlig månadslön, utveckling fr.o.m. mars 2005 t.o.m. mars 2007	8
5. Statlig sektor – genomsnittlig månadslön för Civilförvaltningen och Försvaret, utveckling fr.o.m. mars 2005 t.o.m. mars 2007	9
6. Statlig sektor – antal sysselsatta fördelade efter myndighet, mars 2007	10
7. Statlig sektor – antal sysselsatta fördelade efter län, mars 2007	11
8. Statlig sektor – antal sysselsatta fördelade efter näringsgren, mars 2007	12
Fakta om statistiken	13
Inledning	13
Detta omfattar statistiken	13
Objekt och population	13
Statistiska mått	13
Variabler	14
Redovisningsgrupper	14
Så görs statistiken	14
Statistikens tillförlitlighet	15
Bortfall	15
Täckning	15
Bra att veta	15
Spridningsformer	15
Primärmaterial	15
Annan statistik	15
In English	16
Summary	16
List of tables	16
List of terms	17

Statistiken med kommentarer

Löner

Löneutvecklingen mellan mars 2006 och mars 2007 var för hel- och deltidstjänstgörande 3,1 procent. Kvinnornas löner ökade med 3,8 procent och männens löner ökade med 2,7 procent. Den genomsnittliga månadslönen för deltidstjänstgörande i tabellen nedan är uppräknad till heltidslön.

Genomsnittlig månadslön och procentuell förändring fördelad efter heltid/deltid

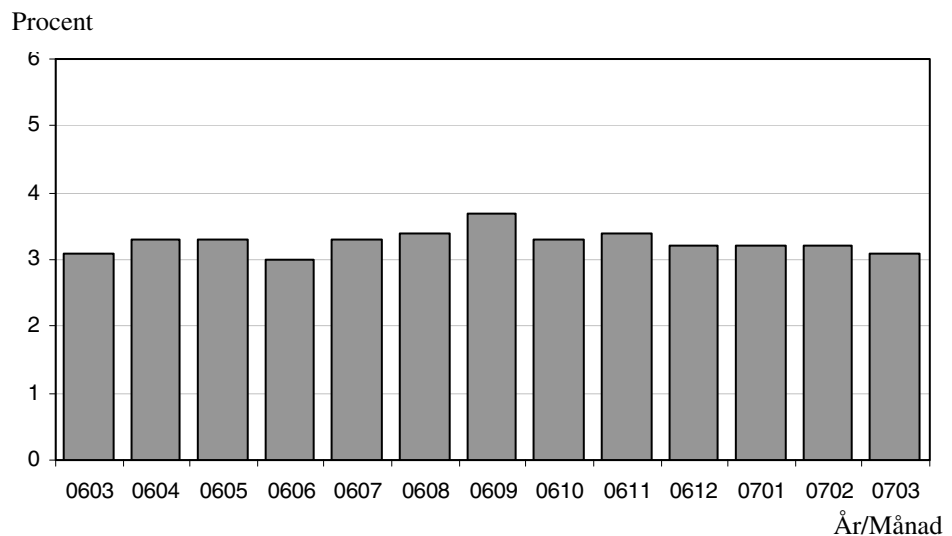
	Genomsnittlig månadslön		
	Mars 2006	Mars 2007	%
Heltidstjänstgörande			
Kvinnor	25 130	26 120	+ 4,0
Män	28 740	29 520	+ 2,7
Totalt	27 080	27 950	+ 3,2
Deltidstjänstgörande			
Kvinnor	23 800	24 750	+ 4,0
Män	28 970	29 500	+ 1,8
Totalt	25 230	26 270	+ 4,2
Hel- och deltidstjänstgörande			
Kvinnor	24 930	25 880	+ 3,8
Män	28 750	29 520	+ 2,7
Totalt	26 890	27 740	+ 3,1

För civilförvaltningen ökade lönerna med 3,6 procent mellan mars 2006 och mars 2007. Försvarets löneökning var 0,2 procent och löneökningen för den totala statliga sektorn var 3,1 procent för samma period.

Genomsnittlig månadslön och procentuell förändring fördelad efter myndighetsgrupper

	Genomsnittlig månadslön		
	Mars 2006	Mars 2007	%
Civilförvaltningen			
Kvinnor	24 930	25 890	+ 3,9
Män	28 620	29 570	+ 3,3
Totalt	26 700	27 650	+ 3,6
Försvaret			
Kvinnor	24 270	25 050	+ 3,2
Män	29 280	29 140	- 0,5
Totalt	28 160	28 230	+ 0,2
Totalt			
Kvinnor	24 930	25 880	+ 3,8
Män	28 750	29 520	+ 2,7
Totalt	26 890	27 740	+ 3,1

Löneutveckling inom statlig sektor



Diagrammet ovan som visar löneutvecklingen inom den statliga sektorn baseras på preliminära löneuppgifter plus retroaktiv lön jämfört mot definitiva löneuppgifter 12 månader tidigare.

Sysselsättning

Antalet sysselsatta i den statliga sektorn ökade med 1 550 personer mellan mars 2006 och mars 2007. Civilförvaltningen ökade med 3 890 personer och försvarets minskning uppgick till 2 380 personer för samma period.

Antal sysselsatta och procentuell förändring

	Antal sysselsatta		
	Mars 2006	Mars 2007	%
Civilförvaltningen	201 640	205 520	+ 1,9
Omräknat till heltidspersoner	179 690	178 940	- 0,4
Försvaret	24 090	21 720	- 9,9
Omräknat till heltidspersoner	22 920	20 610	- 10,1
Totalt	227 190	228 740	+ 0,7
Omräknat till heltidspersoner	203 930	200 890	- 1,5

Tabeller

1. Statlig sektor – genomsnittlig månadslön, fördelad efter myndighet, mars 2007

1. Governmental sector – average monthly salary, by authority, March 2007

Myndighet	Genomsnittlig månadslön, kronor							Förändring från föregående år	
	Heltidstjänstgörande			Deltids-tjänst-görande Totalt	Hel- och deltidstjänstgörande			Kronor	Procent
	Kvinnor	Män	Totalt		Kvinnor	Män	Totalt		
TOTALT	26 122	29 517	27 946	26 273	25 883	29 515	27 735	843	3,1
HELSTATLIG VERKSAMHET	26 121	29 520	27 948	26 276	25 883	29 519	27 738	845	3,1
CIVILFÖRVALTNINGEN	26 142	29 578	27 878	26 212	25 894	29 565	27 654	953	3,6
Polisväsendet	24 386	28 128	26 857	25 644	24 313	28 135	26 757	977	3,8
Domstolsväsendet	26 426	36 224	29 450	24 959	26 295	36 163	29 286	461	1,6
Kriminalvården	22 800	23 030	22 934	24 629	22 860	23 264	23 088	648	2,9
Migrationsverket	24 748	26 322	25 368	25 417	24 749	26 401	25 372	1 162	4,8 ¹
Försäkringskassan	23 519	27 007	24 390	23 739	23 378	27 396	24 301	887	3,8
Skatteverket	25 860	30 335	27 670	24 953	25 446	30 299	27 196	1 118	4,3
Länsstyrelserna	24 808	27 942	26 189	25 053	24 779	27 795	26 050	802	3,2
Kronofogdemyndigheten	23 666	27 589	25 063	23 250	23 391	27 692	24 818	1 319	5,6
Tullverket	26 209	27 199	26 802	25 657	25 974	27 151	26 633	482	1,8
Universitet och högskolor	27 244	31 766	29 559	27 077	26 801	31 490	29 075	1 046	3,7
Lantbruksuniversitetet	26 422	30 972	28 776	26 556	26 104	30 837	28 380	1 003	3,7
Skogsstyrelsen	24 615	26 088	25 695	23 416	24 296	26 012	25 528	1 438	6,0 ¹
Banverket	27 504	28 372	28 215	29 257	27 602	28 418	28 261	1 895	7,2
Vägverket	25 802	28 800	28 037	27 966	25 657	28 908	28 033	61	0,2
Arbetsmarknadsverket	25 628	26 661	26 059	24 808	25 354	26 664	25 858	673	2,7
Övriga myndigheter	28 700	32 204	30 306	27 322	28 279	31 986	29 907	813	2,8
FÖRSVARET	25 090	29 088	28 258	27 661	25 046	29 136	28 227	67	0,2
ÖVR STATLIGT LÖNE- REGLERAD VERKSAMHET	26 645	26 617	26 633	25 387	25 917	27 031	26 368	-109	-0,4 ¹

Förändringssiffrorna är baserade på skillnader mellan de definitiva lönerna 2006 och de preliminära lönerna 2007.

1) Förändringssiffran är påverkad av strukturella förändringar.

2. Statlig sektor – genomsnittlig månadslön, inklusive retroaktiv lön, fördelad efter myndighet, mars 2006

2. Governmental sector – average monthly salary, including retroactive salary, by authority, March 2006

Myndighet	Genomsnittlig månadslön, kronor							Förändring från föregående år	
	Heltidstjänstgörande			Deltids-tjänst-görande	Hel- och deltidstjänstgörande			Kronor	Procent
	Kvinnor	Män	Totalt	Totalt	Kvinnor	Män	Totalt		
TOTALT	25 128	28 740	27 082	25 225	24 925	28 753	26 892	810	3,1
HELSTATLIG VERKSAMHET	25 125	28 742	27 082	25 230	24 923	28 755	26 893	810	3,1
CIVILFÖRVALTNINGEN	25 145	28 597	26 894	25 147	24 932	28 616	26 701	754	2,9
Polisväsendet	23 363	27 123	25 874	23 847	23 328	27 106	25 780	250	1,0
Domstolsväsendet	25 827	36 166	29 344	24 121	25 481	36 108	28 825	1 044	3,8
Kriminalvården	22 187	22 357	22 287	24 107	22 241	22 590	22 440	285	1,3
Migrationsverket	23 818	25 002	24 281	23 204	23 755	24 962	24 210	1 187	5,2
Försäkringskassan	22 648	26 065	23 477	22 982	22 542	26 445	23 414	1 093	4,9
Skatteverket	24 574	29 447	26 492	23 913	24 251	29 432	26 078	541	2,1
Länsstyrelserna	24 111	27 173	25 498	23 702	23 928	27 019	25 248	738	3,0
Kronofogdemyndigheterna	22 235	26 303	23 681	22 297	22 058	26 370	23 499	464	2,0
Tullverket	25 670	26 692	26 249	24 161	25 534	26 667	26 151	1 151	4,6
Universitet och högskolor	26 017	30 634	28 382	26 155	25 693	30 503	28 029	691	2,5
Lantbruksuniversitetet	25 305	29 959	27 694	25 540	25 087	29 815	27 377	961	3,6
Skogsstyrelsen	23 122	24 550	24 198	20 086	22 816	24 532	24 090	59	0,2
Arbetsmarknadsverket	24 816	26 112	25 343	23 406	24 637	26 062	25 185	927	3,8
Banverket	25 841	26 464	26 360	26 564	25 809	26 485	26 366	764	3,0
Vägverket	25 706	28 737	28 018	27 137	25 522	28 794	27 972	995	3,7
Övriga myndigheter	27 829	31 324	29 432	26 469	27 464	31 181	29 094	1 062	3,8
FÖRSVARET	24 309	29 274	28 225	26 598	24 268	29 284	28 160	1 170	4,3
ÖVR STATLIGT LÖNE- REGLERAD VERKSAMHET	26 777	27 360	27 031	23 104	25 918	27 245	26 477	1 219	4,8

Förändringssiffrorna är baserade på skillnader mellan de definitiva lönerna 2005 och de definitiva lönerna 2006.

3. Statlig sektor – genomsnittlig månadslön fördelad efter näringsgren, mars 2007**3. Governmental sector – average monthly salary by industry sector, March 2007**

Näringsgren/SNI 2002	Genomsnittlig månadslön, kronor							Förändring från föregående år	
	Heltidstjänstgörande			Deltids- tjänst- görande Totalt	Hel- och deltidstjänstgörande			Kronor	Procent
	Kvinnor	Män	Totalt		Kvinnor	Män	Totalt		
TOTALT	26 122	29 517	27 946	26 273	25 883	29 515	27 735	843	3,1
F Byggverksamhet	27 522	28 476	28 309	28 894	27 453	28 543	28 338	1 282	4,7
J Finansiell verksamhet	25 267	27 589	26 207	24 142	25 000	27 498	25 936	1 401	5,7
K Fastighetsverksamhet, företagsstjänster	26 253	29 219	27 670	26 122	25 989	29 231	27 440	776	2,9
L Offentlig förvaltning och försvar	25 817	29 197	27 612	25 851	25 614	29 216	27 437	749	2,8
75.1 Offentlig förvaltning	27 450	31 120	29 111	26 422	27 076	31 045	28 768	1 022	3,7
75.2 Utrikesförvaltning och försvar	25 108	28 433	27 276	26 054	25 017	28 440	27 191	454	1,7
75.3 Obligatorisk socialförsäkring	23 598	27 189	24 506	23 835	23 459	27 570	24 415	894	3,8
M Utbildning	27 163	31 667	29 442	26 936	26 710	31 401	28 953	1 056	3,8
80.1 Grundskoleutbildning	25 807	26 473	25 992	22 766	24 956	26 169	25 251	1 229	5,1
80.3 Högskoleutbildning	27 204	31 737	29 522	27 054	26 766	31 468	29 042	1 045	3,7
80.4 Vuxenutbildning och övrig utbildning	29 131	29 552	29 314	29 092	29 166	29 494	29 307	1 382	4,9
N Hälso- och sjukvård, sociala tjänster	22 985	24 974	23 930	25 294	23 159	25 371	24 189	664	2,8
O Andra samhälleliga och personliga tjänster	25 484	26 363	25 894	23 669	25 119	26 154	25 574	-1	0,0 ¹

Förändringssiffrorna är baserade på skillnader mellan de definitiva lönerna 2006 och de preliminära lönerna 2007.

1) Förändringssiffran är påverkad av strukturella förändringar.

4. Statlig sektor – genomsnittlig månadslön, utveckling fr.o.m. mars 2005 t.o.m. mars 2007

4. Governmental sector – average monthly salary, from March 2005 to March 2007

Mätmånad	Genomsnittlig månadslön, kronor			Förändring från föregående år, procent		
	preliminär	preliminär+retro	definitiv	preliminär mot preliminär	preliminär+retro mot definitiv	definitiv mot definitiv
mar-05	25 560	–	26 080	1,1	–	2,9
apr-05	25 690	–	26 200	1,2	–	3,0
maj-05	25 710	–	26 180	1,4	–	3,1
jun-05	25 810	–	26 130	2,0	–	3,1
jul-05	25 800	–	26 080	2,4	–	3,4
aug-05	25 720	–	26 000	2,5	–	3,4
sep-05	25 940	–	26 210	2,6	–	3,5
okt-05	26 150	–	26 740	3,1	–	3,7
nov-05	26 300	–	26 780	3,5	–	3,7
dec-05	26 530	–	26 860	4,1	–	3,9
jan-06	26 550	–	26 930	4,3	–	3,5
feb-06	26 540	–	26 870	4,1	–	3,2
mar-06	26 600	–	26 890	4,1	–	3,1
apr-06	26 690	27 070	–	3,9	3,3	–
maj-06	26 760	27 050	–	4,0	3,3	–
jun-06	26 770	26 920	–	3,7	3,0	–
jul-06	26 790	26 940	–	3,8	3,3	–
aug-06	26 730	26 870	–	3,9	3,4	–
sep-06	27 060	27 170	–	4,3	3,7	–
okt-06	27 200	27 630	–	4,1	3,3	–
nov-06	27 360	27 690	–	4,0	3,4	–
dec-06	27 670	27 730	–	4,3	3,2	–
jan-07	27 730	27 800	–	4,4	3,2	–
feb-07	27 710	27 740	–	4,4	3,2	–
mar-07	27 740	27 740	–	4,3	3,1	–

5. Statlig sektor – genomsnittlig månadslön för Civilförvaltningen och Försvaret, utveckling fr.o.m. mars 2005 t.o.m. mars 2007

5. Governmental sector – average monthly salary in the Civil Service and The Defence Organization, from March 2005 to March 2007

Mätmånad	Genomsnittlig månadslön, kronor			Förändring från föregående år, procent		
	preliminär	preliminär+retro	definitiv	preliminär mot preliminär	preliminär+retro mot definitiv	definitiv mot definitiv
mar-05	25 550	–	26 080	-0,3	–	1,5
apr-05	25 690	–	26 200	-0,2	–	1,6
maj-05	25 700	–	26 170	0,0	–	1,6
jun-05	25 800	–	26 120	0,5	–	1,7
jul-05	25 790	–	26 080	1,1	–	2,1
aug-05	25 710	–	25 990	1,1	–	2,1
sep-05	25 930	–	26 200	1,2	–	2,1
okt-05	26 140	–	26 730	1,7	–	2,3
nov-05	26 290	–	26 780	2,2	–	2,2
dec-05	26 520	–	26 850	2,7	–	2,4
jan-06	26 530	–	26 910	4,2	–	3,4
feb-06	26 520	–	26 850	4,0	–	3,2
mar-06	26 580	–	26 870	4,0	–	3,0
apr-06	26 670	27 050	–	3,8	3,3	–
maj-06	26 740	27 030	–	4,0	3,3	–
jun-06	26 750	26 900	–	3,7	3,0	–
jul-06	26 760	26 920	–	3,8	3,2	–
aug-06	26 700	26 850	–	3,9	3,3	–
sep-06	27 040	27 150	–	4,3	3,6	–
okt-06	27 180	27 610	–	4,0	3,3	–
nov-06	27 340	27 670	–	4,0	3,3	–
dec-06	27 650	27 710	–	4,2	3,2	–
jan-07	27 720	27 780	–	4,5	3,2	–
feb-07	27 690	27 720	–	4,4	3,2	–
mar-07	27 710	27 710	–	4,3	3,1	–

6. Statlig sektor – antal sysselsatta fördelade efter myndighet, mars 2007

6. Governmental sector – number of employees by authority, March 2007

Myndighet	Antal					Förändring från föregående år	Heltidspersoner	
	Samtliga	Heltids-tjänstgörande		Deltids-tjänstgörande			Antal	Därav kvinnor, procent
		Kvinnor	Män	Kvinnor	Män			
TOTALT	228 741	80 454	93 744	32 678	21 865	1 547	200 895	48,7
HELSTATLIG VERKSAMHET	228 271	80 289	93 628	32 561	21 793	1 479	200 536	48,7
CIVILFÖRVALTNINGEN	205 522	75 705	77 755	31 596	20 466	3 886	178 936	51,7
Justitiedepartementet	45 472	16 621	21 913	3 801	3 137	3 897	41 997	44,7
Polisväsendet	25 021	7 191	14 028	1 969	1 833	560	23 154	36,0
Domstolsväsendet	5 944	3 766	1 732	316	130	391	5 739	68,8
Kriminalvården	9 172	3 114	4 313	890	855	125	8 186	43,5
Migrationsverket	2 544	1 317	859	270	98	-188	2 404	62,2
Utrikesdepartementet	2 349	1 157	787	327	78	-2 669	2 112	60,9
Försvarsdepartementet	147	66	70	7	4	-2	139	48,9
Socialdepartementet	21 619	11 524	4 961	3 693	1 441	-571	19 426	71,3
Försäkringskassan	15 694	9 473	3 155	2 625	441	-679	14 636	77,0
Finansdepartementet	26 613	11 684	9 585	4 027	1 317	248	24 944	58,2
Skatteverket	10 918	5 028	3 426	2 064	400	-2	10 248	63,8
Länsstyrelserna	5 718	2 578	2 047	714	379	124	5 338	57,2
Kronofogdemyndigheten	2 365	1 244	694	344	83	-16	2 240	66,6
Tullverket	2 244	727	1 086	285	146	102	2 126	43,9
Utbildningsdepartementet ¹	63 064	19 415	19 556	14 049	10 044	–	48 470	52,4
Universitet och högskolor	58 879	17 360	18 382	13 316	9 821	3 142	44 682	51,2
Jordbruksdepartementet	6 157	2 456	2 052	1 044	605	-175	5 305	56,7
Lantbruksuniversitetet	3 026	973	1 049	628	376	10	2 471	51,6
Miljödepartementet	4 276	1 543	1 768	560	405	-243	3 929	49,0
Näringsdepartementet	20 164	4 377	11 941	1 420	2 426	-12 731	18 472	28,4
Skogsstyrelsen	3 031	285	791	464	1 491	-1 669	2 101	25,7
Banverket	6 526	1 098	5 007	196	225	206	6 385	19,3
Vägverket	7 298	1 635	4 826	359	478	293	6 921	26,8
Integrations- och jämställdhetsdepartementet ¹	599	317	183	74	25	–	553	64,9
Kulturdepartementet ¹	3 355	1 290	1 098	640	327	–	2 831	56,7
Arbetsmarknadsdepartementet ¹	11 707	5 255	3 841	1 954	657	–	10 756	60,6
Arbetsmarknadsverket	10 159	4 538	3 269	1 806	546	-62	9 306	61,4
FÖRSVARET	21 715	4 056	15 459	905	1 295	-2 377	20 612	22,2
RIKSDAGENS VERK	1 034	528	414	60	32	-30	988	56,7
ÖVR STATLIGT LÖNEREGLERAD VERKSAMHET	470	165	116	117	72	68	360	59,7

1) På grund av delning av departement samt nya departement kan inga förändringssiffror redovisas för de markerade departementen under 2007.

7. Statlig sektor – antal sysselsatta fördelade efter län, mars 2007

7. Governmental sector – number of employees by county, March 2007

Län	Antal					Förändring från föregående år	Heltidspersoner	
	Samtliga	Heltids- tjänstgörande		Deltids- tjänstgörande			Antal	Därav kvinnor, procent
		Kvinnor	Män	Kvinnor	Män			
TOTALT	228 741	80 454	93 744	32 678	21 865	1 547	200 895	48,7
Stockholm	65 087	25 160	25 718	8 801	5 408	1 403	57 702	51,5
Uppsala	15 245	4 862	5 563	2 801	2 019	519	12 557	49,6
Södermanland	4 541	1 789	1 806	602	344	-339	4 074	52,0
Östergötland	11 555	3 770	4 913	1 704	1 168	291	10 164	46,7
Jönköping	5 741	1 966	2 711	693	371	-54	5 319	45,5
Kronoberg	3 195	944	1 253	625	373	-62	2 658	47,7
Kalmar	3 448	1 156	1 475	489	328	101	3 051	46,8
Gotland	1 599	621	645	172	161	-32	1 464	50,1
Blekinge	5 326	1 333	3 026	474	493	66	4 800	33,3
Skåne	24 570	8 038	9 539	4 071	2 922	137	20 981	48,7
Halland	4 201	1 237	1 990	643	331	-3	3 755	42,9
Västra Götaland	29 713	10 333	12 305	4 290	2 785	-233	26 230	48,3
Värmland	5 189	1 794	2 025	764	606	-300	4 536	48,9
Örebro	6 410	2 361	2 357	1 070	622	-181	5 563	52,7
Västmanland	4 038	1 545	1 612	533	348	86	3 610	51,1
Dalarna	5 447	1 901	2 272	746	528	113	4 832	48,1
Gävleborg	5 410	2 003	2 180	669	558	24	4 833	49,7
Västernorrland	7 153	2 963	2 979	819	392	-88	6 608	52,1
Jämtland	3 010	1 181	1 226	354	249	-17	2 722	50,9
Västerbotten	8 736	2 748	3 308	1 541	1 139	284	7 131	48,0
Norrbottnen	9 127	2 749	4 841	817	720	-168	8 304	38,3

8. Statlig sektor – antal sysselsatta fördelade efter näringsgren, mars 2007

8. Governmental sector – number of employees by industry sector, March 2007

Näringsgren/SNI 2002	Antal					Förändring från föregående år	Heltidspersoner	
	Samtliga	Heltids-tjänstgörande		Deltids-tjänstgörande			Antal	Därav kvinnor, procent
		Kvinnor	Män	Kvinnor	Män			
TOTALT	228 741	80 454	93 744	32 678	21 865	1 547	200 895	48,7
F Byggverksamhet	11 455	1 828	8 664	394	569	146	11 051	18,7
J Finansiell verksamhet	952	463	316	143	30	-7	897	62,4
K Fastighetsverksamhet, företagstjänster	14 021	5 694	5 234	2 159	934	-179	12 863	55,1
L Offentlig förvaltning och försvar	129 317	49 959	56 756	13 875	8 727	-2 386	119 742	49,1
75.1 Offentlig förvaltning	50 204	21 351	17 746	6 955	4 152	237	45 921	56,4
75.2 Utrikesförvaltning och försvar	63 226	19 055	35 775	4 266	4 130	-1 938	59 000	36,4
75.3 Obligatorisk socialförsäkring	15 887	9 553	3 235	2 654	445	-685	14 821	76,7
M Utbildning	63 263	19 015	19 651	14 331	10 266	3 130	48 325	51,9
80.1 Grundskoleutbildning	1 307	625	239	379	64	-5	1 129	75,8
80.3 Högskoleutbildning	61 856	18 337	19 370	13 948	10 201	3 144	47 097	51,3
80.4 Vuxenutbildning och övrig utbildning	100	53	42	4	1	-9	99	56,6
N Hälsa- och sjukvård, sociala tjänster	6 006	2 042	1 856	1 098	1 010	179	4 828	53,3
O Andra samhällliga och personliga tjänster	3 719	1 450	1 265	677	327	662	3 182	56,0

Fakta om statistiken

Inledning

Detta Statistiska meddelande (SM) ingår i den löpande konjunkturlöne-statistiken och avser löner och sysselsättning inom statlig sektor. Statistiken har producerats av Statistiska centralbyrån (SCB), på uppdrag av Medlingsinstitutet (MI), som från och med 2001 ansvarar för officiell statistik inom området. Syftet med undersökningen är att månatligen belysa löner och sysselsättning inom statlig sektor i termer av nivå och utveckling. SCB har sedan 1976 utfört en undersökning i varje kvartals mittmånad av sysselsättningen inom den statliga sektorn. Efter ett betänkande från 1987 års lönekommitté har SCB fått regeringens uppdrag att tillsammans med Konjunkturinstitutet (KI) utforma en kortperiodisk lönestatistik. Från och med februari 1991 utökades därför undersökningen till att även omfatta de anställdas löner. Det främsta syftet med den utökade undersökningen är att ge underlag för konjunkturbedömningar och för analys av kostnadsutvecklingen inom den statliga sektorn. Undersökningen är en totalundersökning och är från och med januari 2000 månatlig. Detta SM innehåller uppgifter för mars 2007.

Detta omfattar statistiken

Objekt och population

Populationen består av sysselsatta inom statlig förvaltning, sysselsatta vid institutioner hänförliga till statlig sektor samt sysselsatta vid socialförsäkringsfonder. Undersökningspopulationen delas upp i sysselsättnings- respektive lönepopulation. I sysselsättningspopulationen ingår alla som var anställda med lön under mät månaden. Undantagna är tjänstlediga som inte fick utbetald lön under mät månaden och anställda i utlandet. I lönepopulationen ingår alla, förutom de undantagna i sysselsättningspopulationen, som var anställda med lön under mät månaden och som då fyllt 18 men inte 65 år.

Statistiska mått

Statistiken i undersökningen redovisas i form av genomsnittliga månadslöner samt antalet sysselsatta. I månadslönen ingår grundlön, fasta- samt rörliga lönetillägg. I tabeller och tablåer redovisas genomsnittlig månadslön för heltids-tjänstgörande, deltidstjänstgörande samt hel- och deltidstjänstgörande. Den genomsnittliga månadslönen beräknas som summan av de anställdas månadslön dividerat med summan av deras tjänstgöringsomfattning. Den beräknade genomsnittliga månadslönen är alltså ett mått på den genomsnittliga ersättningen för en arbetsinsats motsvarande heltid under en månad. För både genomsnittlig månadslön och antal sysselsatta redovisas förändringen från motsvarande månad föregående år. Förändringssiffrorna är baserade på oavrundade uppgifter.

Efter tolv månader fastställs den slutliga genomsnittliga månadslönen. Det innebär att hänsyn tas till retroaktiva löneutbetalningar. De preliminära månadslönerna korrigeras med de retroaktiva lönebeloppen och de definitiva månadslönerna beräknas.

Variabler

Genomsnittlig månadslön

Med månadslön avses ersättning för månad innan avdrag gjorts, där grundlön, fasta samt rörliga lönetillägg ingår. Övertidstillägg, traktamentsersättningar samt jour- och beredskapstillägg ingår inte i den genomsnittliga månadslönen.

Antal sysselsatta

Som sysselsatt räknas den som fått lön utbetald under mät månaden oberoende av tjänstgöringens omfattning eller anställningstidens längd och där lönen inte består av enbart tillägg eller retroaktiv lön.

Heltid/Deltid

Som heltidstjänstgörande betraktas den som har en tjänstgöringsomfattning på 100 procent och som deltidstjänstgörande räknas den som har en tjänstgöringsomfattning på mindre än 100 procent.

Antal heltidspersoner

Antal heltidspersoner i en redovisningsgrupp beräknas som summan av tjänstgöringens omfattning dividerat med 100 för de anställningar som tillhör redovisningsgruppen i undersökningsmaterialet.

Kön

Kvinna eller man.

Myndighet

Myndigheterna redovisas enligt Sveriges statskalender 2007.

Län

Med län avses i normalfallet individens tjänsteställe. Länsindelningen följer den regionala indelning för år 2007.

Näringsgren

Näringsgren redovisas enligt Standard för svensk näringsgrensindelning 2002, SNI 2002. Denna standard har som bas EU:s reviderade näringsgrensstandard, NACE rev.1.1 (NACE = Nomenclature Générale des Activités Economiques dans les Communautés Européennes).

Redovisningsgrupper

I SM-statistiken sker indelning på myndigheter, län, näringsgren (SNI 2002), kön och hel- respektive deltidstjänstgörande. Specialbearbetning kan göras på en finare redovisningsnivå eftersom materialet är totalräknat.

Så görs statistiken

Uppgifterna samlas in från olika administrativa datalönesystem. Det insamlade materialet genomgår en manuell och maskinell redigering i syfte att kontrollera uppgifternas rimlighet. För respektive myndighet jämförs uppgifterna mot de inkomna uppgifterna föregående månad. Vid tveksamheter tas kontakt med myndigheten för att få en bekräftelse på att uppgifterna är korrekta eller för att justera eventuella felaktigheter.

Statistikens tillförlitlighet

Bortfall

Bortfall utgörs av icke inrapporterade anställda på myndigheter och institut. För vissa myndigheter där uppgifter finns från en tidigare mätmånad imputeras uppgifter. De uppgifter som har imputerats har byggts på den saknade myndighetens tidigare inlämnade data som har räknats upp med genomsnitt från den svarande populationen. För mars 2007 har inte Zornsamlingarna haft möjlighet att leverera data, därmed saknas information för cirka 30 personer. Istället har uppgifter för januari 2007 använts för denna stiftelse. Detta gäller både sysselsättnings- och löneuppgifter. Utöver dessa finns det tyvärr några myndigheter och främst stiftelser eller institutioner som inte har lönesystem som klarar av att leverera de efterfrågade statistikuppgifterna. Dessa uppskattas bestå av cirka 2 800 personer, vilket motsvarar cirka 1,2 procent.

Täckning

Vid uppdelning mellan olika sektorer uppstår ibland tveksamheter om vilken sektor en enhet ska tillhöra. Vissa mindre enheter kan då "ramla mellan stolarna".

Bra att veta

Spridningsformer

Undersökningen presenteras huvudsakligen i detta Statistiska meddelande samt i de statistiska databaserna på www.scb.se/databaser/ssd.asp.

Primärmaterial

Uppgifterna är sekretesskyddade varför uppgifterna om enskilda individer inte lämnas ut till någon annan än individen själv. I undantagsfall efter särskild prövning kan forskare få tillgång till avidentifierat individmaterial för egna bearbetningar. Avidentifieringen görs då så att enskilda individer inte kan urskiljas.

Annan statistik

SCB producerar även motsvarande konjunkturstatistik för privat sektor samt för kommuner och landsting. Detta redovisas bland annat i Statistiska meddelanden för respektive undersökning. Löneuppgifter för den statliga sektorn redovisas också på årsbasis. Arbetskraftsundersökningarna (AKU) ger statistik över sysselsättningen för hela ekonomin. Det finns även en företagsbaserad kvartalsstatistik över sysselsättning för hela arbetsmarknaden (KS). Ovanstående undersökningar publiceras också i statistiska meddelanden serie AM.

Mer information om statistiken och dess kvalitet ges i en särskild [Beskrivning av statistiken](#) på SCB:s webbplats, www.scb.se.

In English

Summary

The average monthly salary for salaried employees in the governmental sector was SEK 27 740 during March 2007. Since March 2006, the monthly salary has increased by an average of 3.1 percent. For women the salaries increased by an average of 3.8 percent and for men the salaries increased by an average of 2.7 percent.

During March 2007 a total of about 228 740 persons were employed in the governmental sector, 1 550 more than March 2006. About 113 130 of these employees were women and 115 610 were men.

Since 1976 Statistics Sweden (SCB) has collected data for the middle of the month of each quarter on employment in the governmental sector. The data are used mainly in producing various employment estimates and forecasts for use in the national budgets and long-range forecasts.

After a report from the Wages and Salaries Committee in 1987, Statistics Sweden and the National Institute of Economic Research received a government commission to develop short-term statistics on wages and salaries. In February 1991 the survey expanded to include also the wages and salaries paid to employees. The main aim of the expanded survey is to provide a basis for estimations of economic trends and for analyses of cost trends in the governmental sector. Since 2001, the survey is carried out by Statistics Sweden at the request of the National Mediation Office. Since January 2000 the survey has been conducted on a monthly basis.

The population consists of employees with state-regulated wages or salaries at all government authorities, government ministries, public utilities and national insurance offices. The target population is divided into employment population and salary population.

List of tables

1. Governmental sector – average monthly salary, by authority, March 2007	5
2. Governmental sector – average monthly salary, including retroactive salary, by authority, March 2006	6
3. Governmental sector – average monthly salary by industry sector, March 2007	7
4. Governmental sector – average monthly salary, from March 2005 to March 2007	8
5. Governmental sector – average monthly salary in the Civil Service and The Defence Organization, from March 2005 to March 2007	9
6. Governmental sector – number of employees by authority, March 2007	10
7. Governmental sector – number of employees by county, March 2007	11
8. Governmental sector – number of employees by industry sector, March 2007	12

List of terms

antal	number
Arbetsmarknadsdepartementet	Ministry of Employment
civilförvaltningen	Civil service
deltidstjänstgörande	part-time employees
Finansdepartementet	Ministry of Finance
Försvarsdepartementet	Ministry of Defence
försvaret	Defence Organization
heltidstjänstgörande	full-time employees
Integrations- och jämställdhetsdepartementet	Ministry of Integration and Gender Equality
Jordbruksdepartementet	Ministry of Agriculture, Food and Fisheries
Justitedepartementet	Ministry of Justice
Kulturdepartementet	Ministry of Culture
kvinnor	Female
län	County
Miljödepartementet	Ministry of the Environment
myndighet	Authority
månadslön	monthly salary
män	Male
Näringsdepartementet	Ministry of Enterprise, Energy and Communications
näringsgren	industry sector
heltidspersoner	full-time equivalents
Riksdagens verk	The Parliament Agencies
samtliga	total, all
Socialdepartementet	Ministry of Health and Social Affairs
statlig sektor	governmental sector
statlig verksamhet	government activity
summa	Sum
sysselsatta	Employees
Utbildningsdepartementet	Ministry of Education and Research
Utrikesdepartementet	Ministry for Foreign Affairs
totalt	total
övrig statligt lönereglerad verksamhet	state-subsidized activity